

Uygulama / Application
Cephe / Facade

Ürün / Product
Desen kesim / Pattern cut

Malzeme / Material
Alüminyum / Aluminum

Yüzey / Surface
Elektrostatik toz boya
Electrostatic powder coating
Kod / Code: L1808020 - 6 K1

BÖLGE ADLİYE MAHKEMESİ

REGIONAL COURTS OF JUSTICE

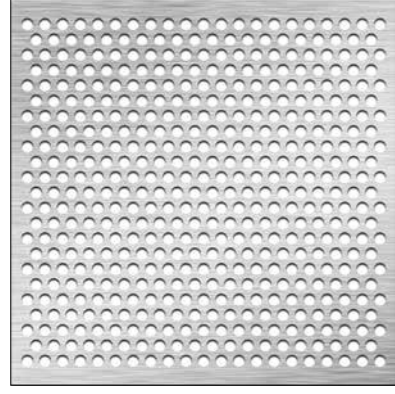
Yer / Location Bursa, Türkiye

Tarih / Date 2019

Mimar / Architect Ural Architecture

Tip / Type Kamu / Public





Uygulama / Application
Cephe / Facade

Ürün / Product
Ø15-D19mm delikli metal
Ø15-P19mm perforated metal

Malzeme / Material
Alüminyum / Aluminum

Yüzey / Surface
Elektrostatik toz boya
Electrostatic powder coating
Kod / Code: BONCG46 PP yarı mat /
semi matt

SERDIVAN M OFİS

SERDIVAN M OFFICE

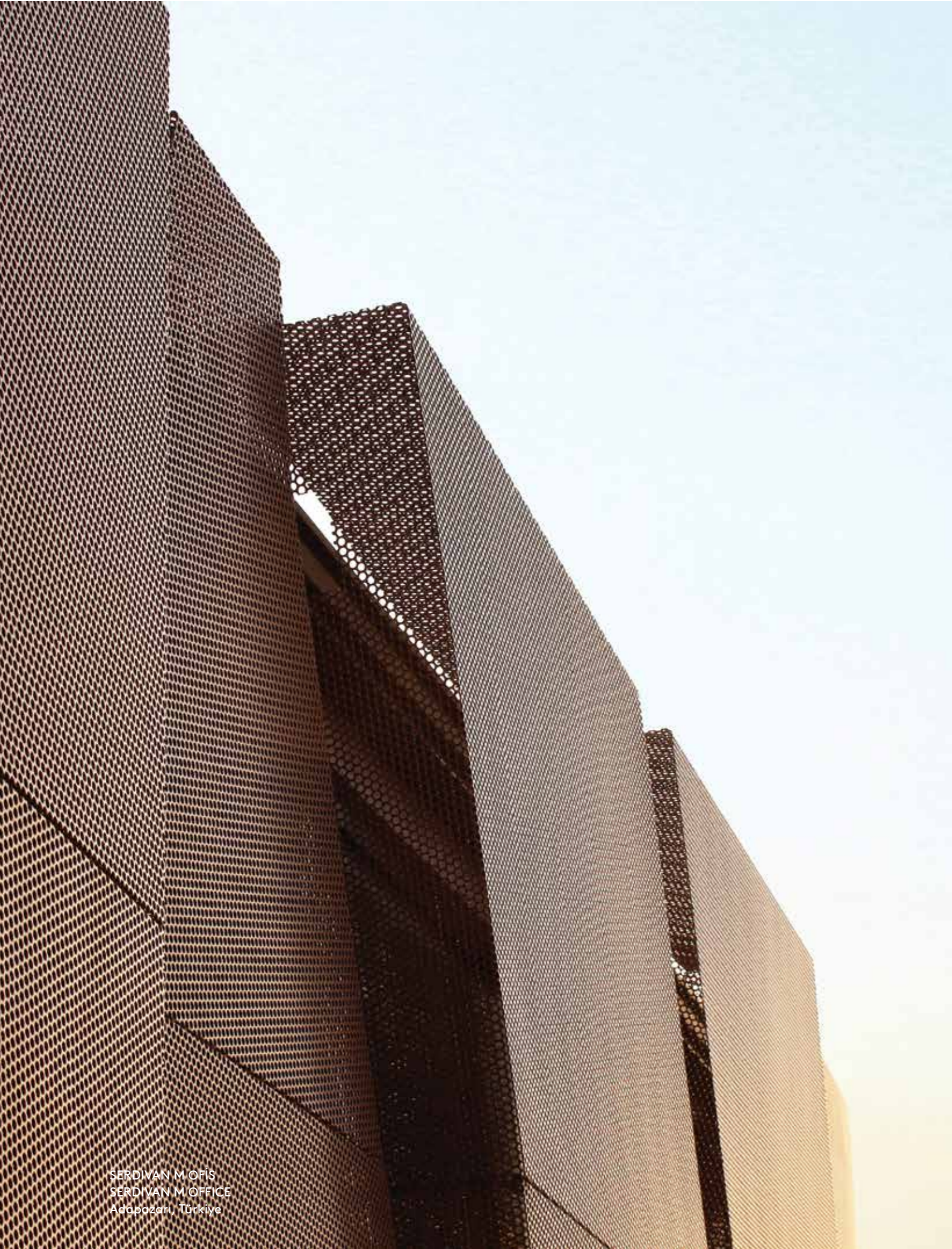
Yer / Location Adapazarı, Türkiye

Tarih / Date 2017

Mimar / Architect theCATwork

Tip / Type Konut / Residential

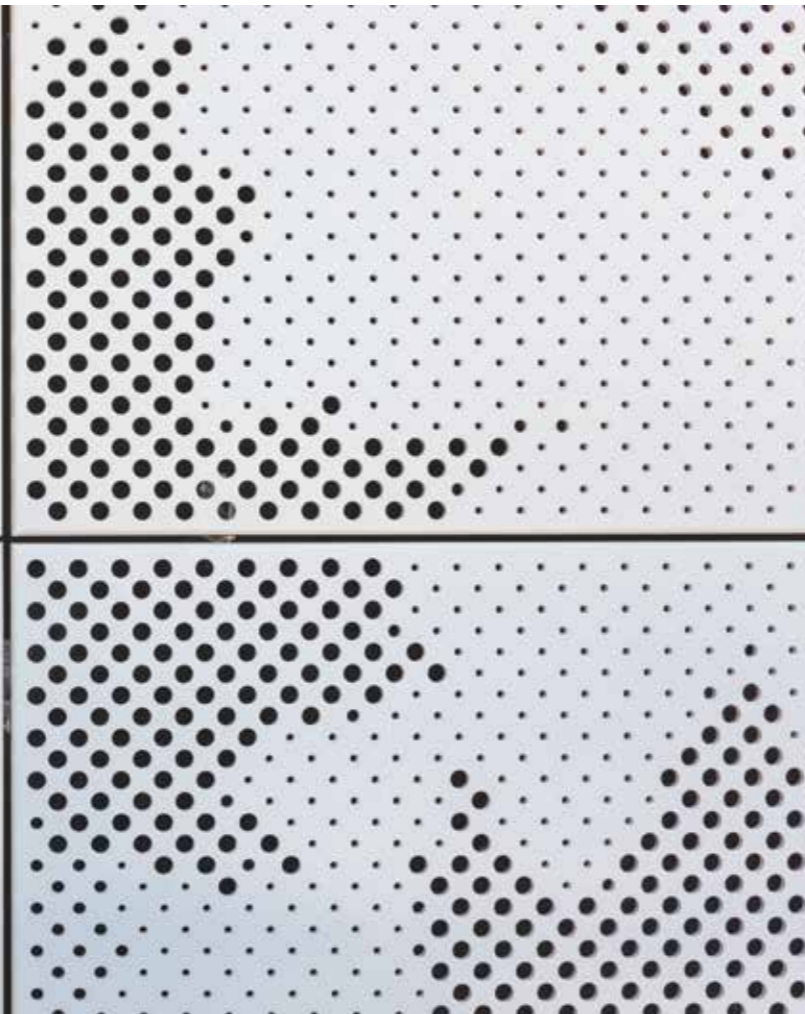




SERDİVAN M. OFİS
SERDİVAN M. OFFICE
Adapazarı, Türkiye



SERDİVAN M. OFİS
SERDİVAN M. OFFICE
Adapazarı, Türkiye



WOLFSON HASTANESİ

WOLFSON HOSPITAL

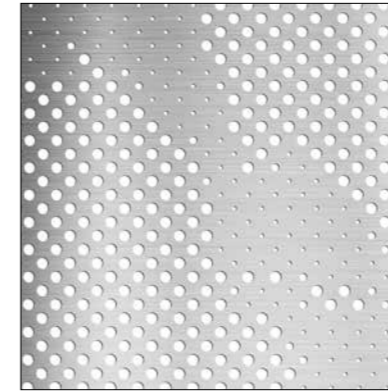
Yer / Location Holon, Israel

Tarih / Date 2020

Mimar / Architect Yaski, Mor, Sivan

Tip / Type Sağlık / Healthcare

Fotoğraf / Photo Nir Alon



Uygulama / Application
Cephe / Facade

Ürün / Product
Ø10mm, Ø17mm, Ø25mm
multi-perforated panel
Ø10mm, Ø17mm, Ø25mm
multi-perforated panel

Malzeme / Material
Alüminyum / Aluminum

Yüzey / Surface
Elektrostatik toz boya
Electrostatic powder coating
RAL 9010 mat / matt





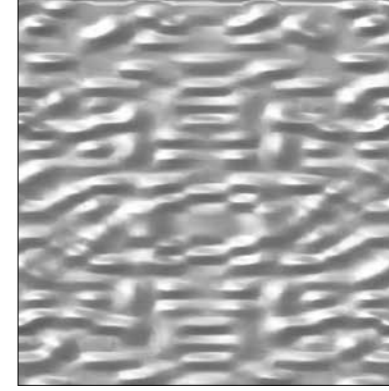
ESTETİK INTERNATIONAL

Yer / Location Bursa, Türkiye

Tarih / Date 2019

Mimar / Architect AAD Architecture

Tip / Type Ticari / Commercial

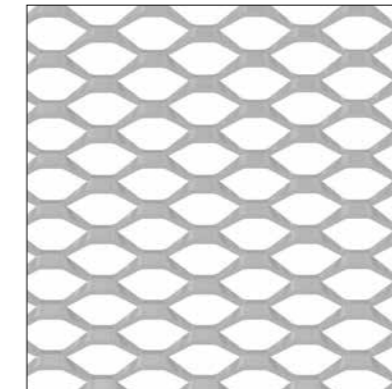


Uygulama / Application
Cephe / Facade

Ürün / Product
Su dalgası formlu metal
Water wave formed metal

Malzeme / Material
Paslanmaz çelik / Stainless steel

Yüzey / Surface
Ayna yüzey / Mirror finish

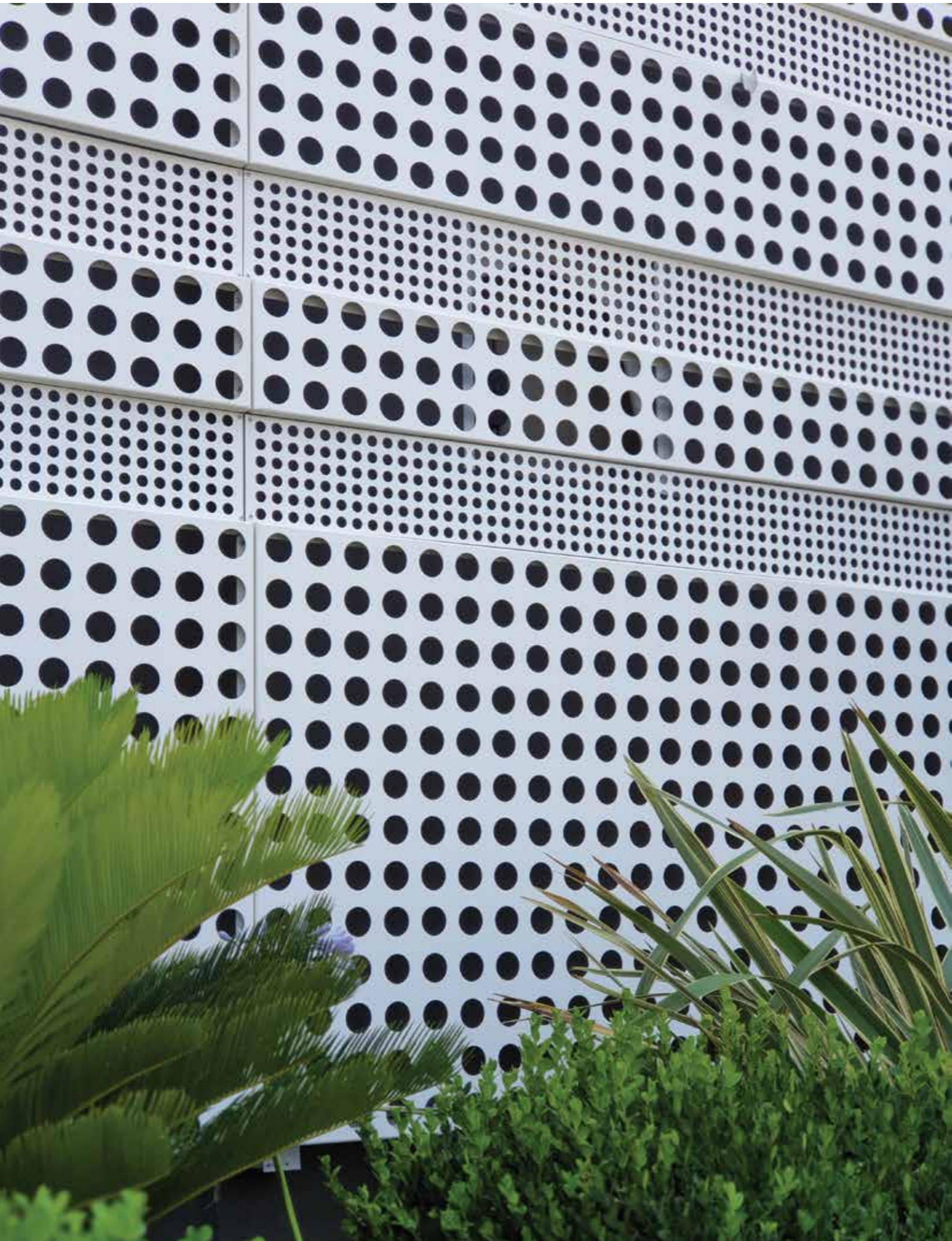


Uygulama / Application
Cephe / Facade

Ürün / Product
40x24x5.5mm genişletilmiş metal
40x24x5.5mm expanded mesh metal

Malzeme / Material
Alüminyum / Aluminum

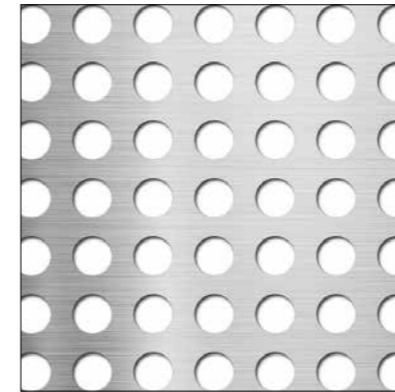
Yüzey / Surface
Elektrostatik toz boya
Electrostatic powder coating
Kod / Code: 08638.MWH02



MEDICANA INTERNATIONAL HASTANESİ

MEDICANA INTERNATIONAL HOSPITAL

Yer / Location	İzmir, Turkey
Tarih / Date	2020
Mimar / Architect	Rasyonel Architecture
Tip / Type	Sağlık / Healthcare



Uygulama / Application

Cephe / Facade

Ürün / Product

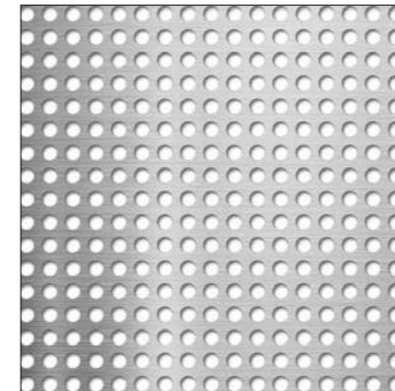
Ø50-D78mm delikli metal
Ø50-P78mm perforated metal

Malzeme / Material

Alüminyum / Aluminum

Yüzey / Surface

Elektrostatik toz boya
Electrostatic powder coating
RAL 9010 mat / matt



Uygulama / Application

Cephe / Facade

Ürün / Product

Ø20-D30mm delikli metal
Ø20-P30mm perforated metal

Malzeme / Material

Alüminyum / Aluminum

Yüzey / Surface

Elektrostatik toz boya
Electrostatic powder coating
RAL 9010 mat / matt





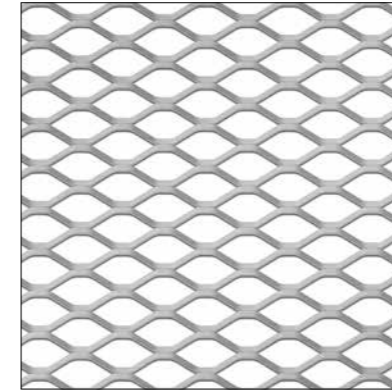
IZPARK

Yer / Location İstanbul, Türkiye

Tarih / Date 2015

Mimar / Architect Ege Yapı

Tip / Type Konut / Residential



Uygulama / Application

Cephe / Facade

Ürün / Product

115x50x14mm genişletilmiş metal
115x50x14mm expanded mesh metal

Malzeme / Material

Alüminyum / Aluminum

Yüzey / Surface

Elektrostatik toz boya
Electrostatic powder coating

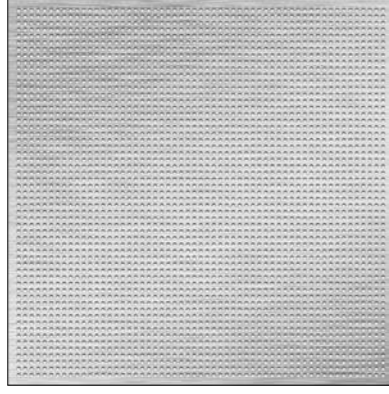
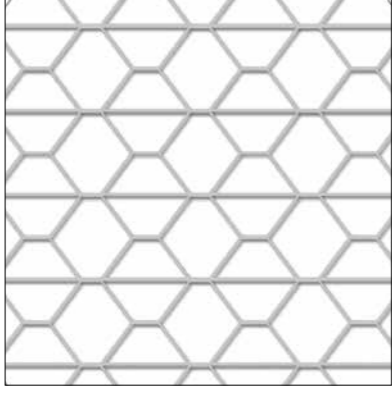


ZORLU PERFORMANS SANATLARI MERKEZİ

ZORLU PERFORMING ARTS CENTER

Yer / Location	İstanbul, Türkiye
Tarih / Date	2013
Mimar / Architect	(EAA) - Emre Arolat Architects
Tip / Type	Eğlence / Entertainment
Fotoğraf / Photo	Altkat Architectural Photography



**Uygulama / Application**

Yürüme yolu / Walkway

Ürün / Product50x20x3mm triko ızgara
50x20x3mm trico grid**Malzeme / Material**

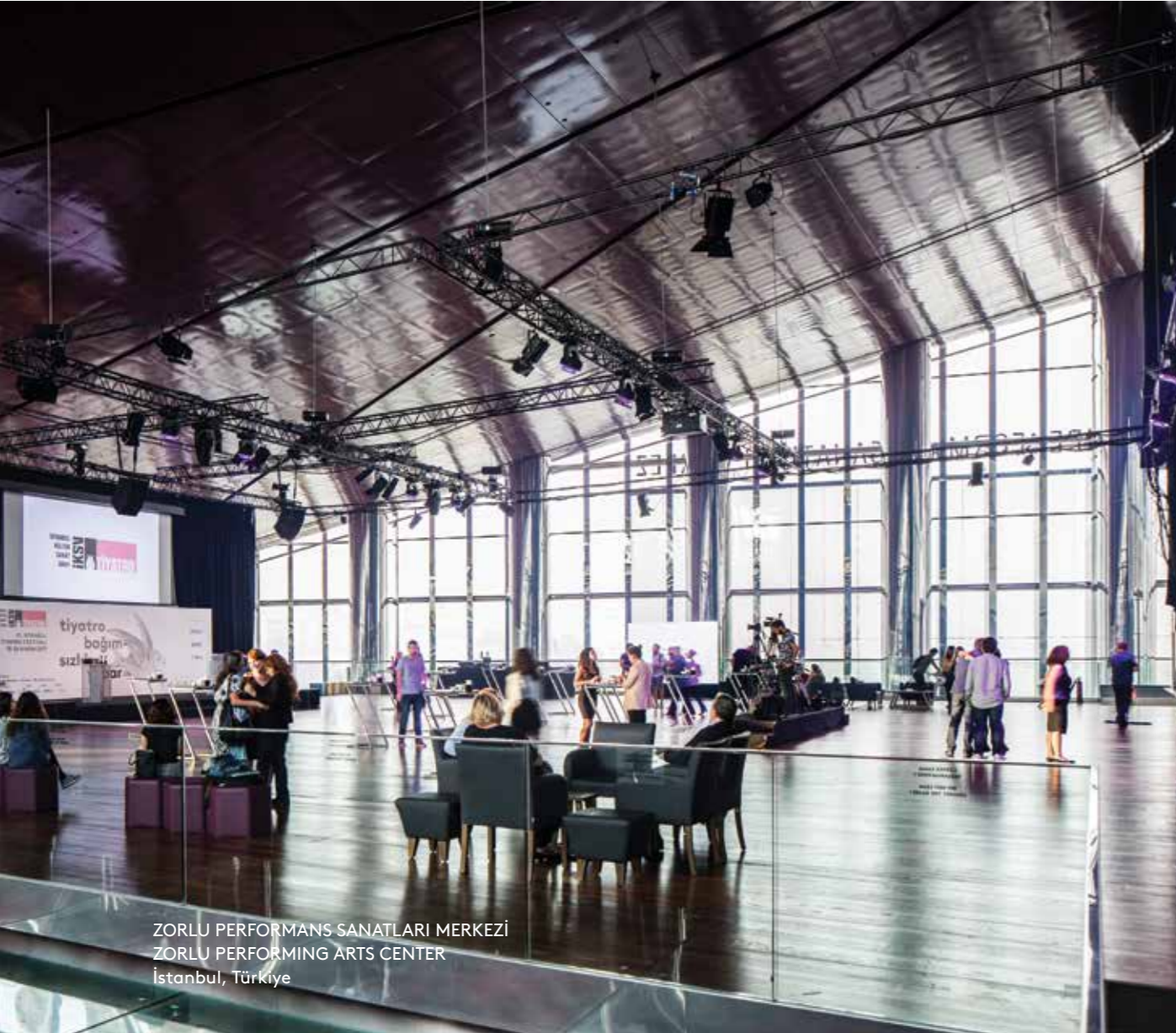
Alüminyum / Aluminum

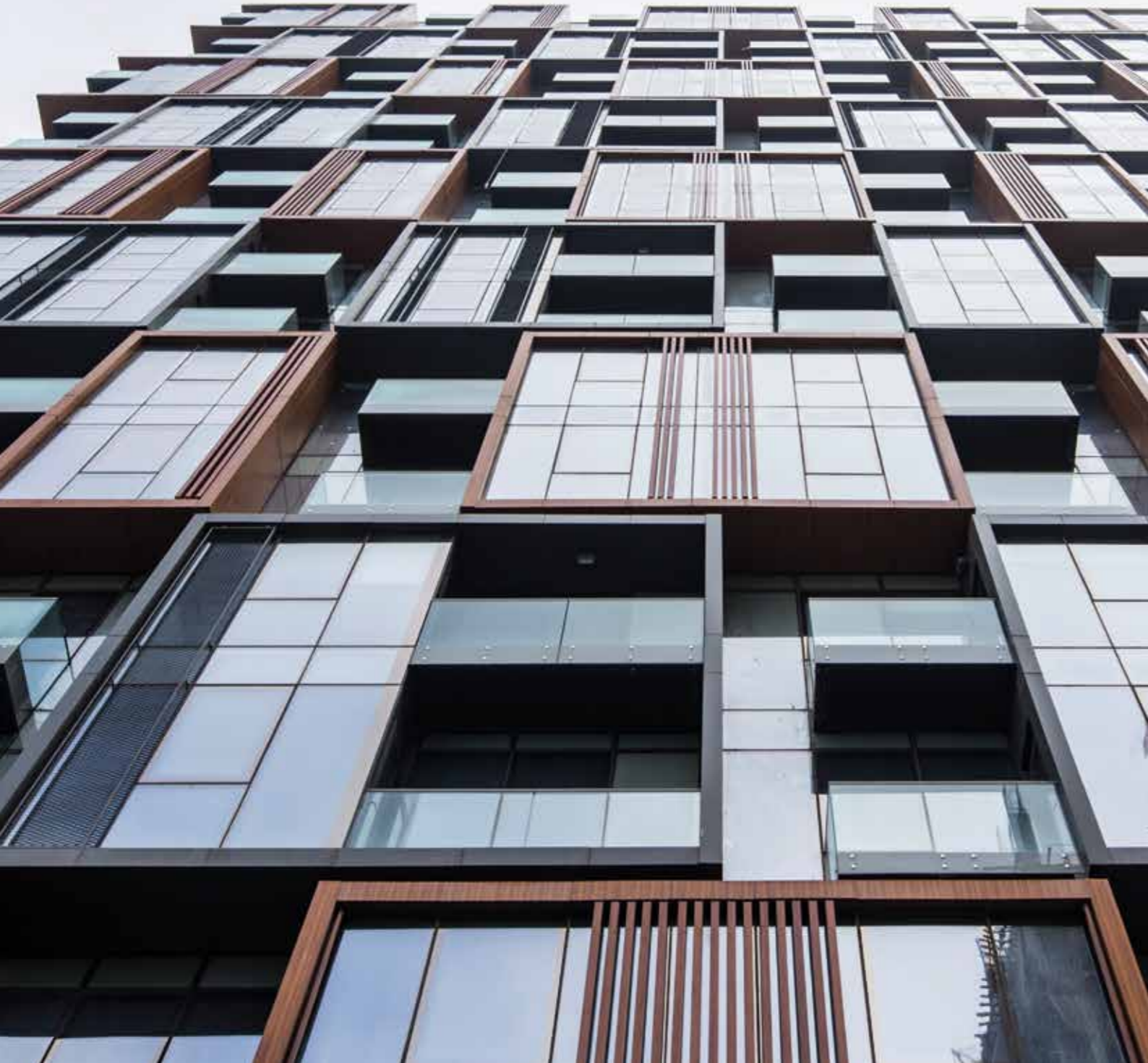
Yüzey / SurfaceElektrostatik toz boya
Electrostatic powder coating**Uygulama / Application**

Asma tavan / Suspended ceiling

Ürün / ProductØ5-D8mm delikli metal
Ø5-P8mm perforated metal**Malzeme / Material**

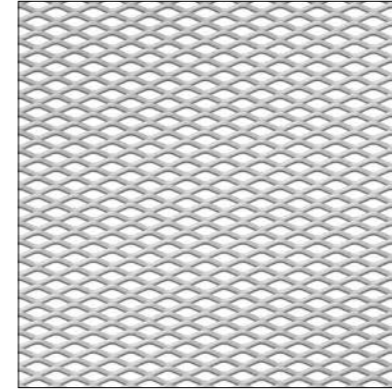
Alüminyum / Aluminum

Yüzey / SurfaceElektrostatik toz boya
Electrostatic powder coatingZORLU PERFORMANS SANATLARI MERKEZİ
ZORLU PERFORMING ARTS CENTER
İstanbul, TürkiyeZORLU PERFORMANS SANATLARI MERKEZİ
ZORLU PERFORMING ARTS CENTER
İstanbul, Türkiye



SELENIUM RETRO

Yer / Location	İstanbul, Türkiye
Tarih / Date	2019
Mimar / Architect	Norm Architecture
Tip / Type	Konut / Residential
Fotoğraf / Photo	Altkat Architectural Photograph



Uygulama / Application

Cephe / Facade

Ürün / Product

45x15x4mm genişletilmiş metal
45x15x4mm expanded mesh metal

Malzeme / Material

Alüminyum / Aluminum

Yüzey / Surface

Elektrostatik toz boya
Electrostatic powder coating
RAL 7022 Texture





OTEL LİMAPARK

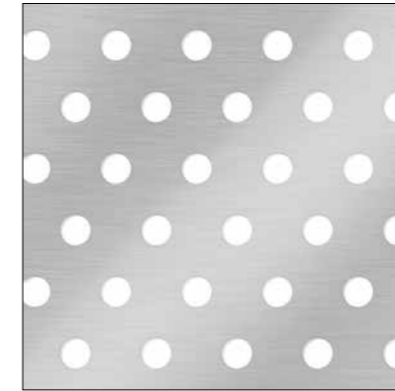
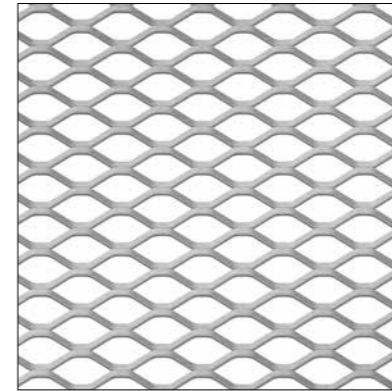
HOTEL LİMAPARK

Yer / Location Sakarya, Türkiye

Tarih / Date 2018

Mimar / Architect Geltat

Tip / Type Otel / Hotel



Uygulama / Application

Cephe / facade

Ürün / Product

115x50x12mm genişletilmiş metal
115x50x12mm expanded mesh metal

Malzeme / Material

Alüminyum / Aluminum

Yüzey / Surface

Elektrostatik toz boya
Electrostatic powder coating
RAL 4010 parlak/glossy

Uygulama / Application

Cephe / facade

Ürün / Product

Ø40-D95mm perfore panel
Ø40-P95mm perforated panel

Malzeme / Material

Alüminyum / Aluminum

Yüzey / Surface

Elektrostatik toz boya
Electrostatic powder coating
RAL 9016 mat / matt



CONFETTI TEKSTİL FABRİKASI

CONFETTI TEXTILE FACTORY

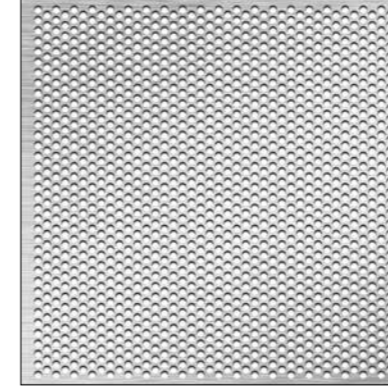
Yer / Location Bursa / Türkiye

Tarih / Date 2020

Mimar / Architect Nalçın Architecture

Tip / Type Ticari / Commercial





Uygulama / Application

Cephe / Facade

Ürün / Product

Ø10-D22.5mm delikli metal

Ø10-P22.5mm perforated panel

Malzeme / Material

Alüminyum / Aluminum

Yüzey / Surface

Elektrostatik toz boya

Electrostatic powder coating

RAL 7022 mat / matt



İSTANBUL HAVALİMANI

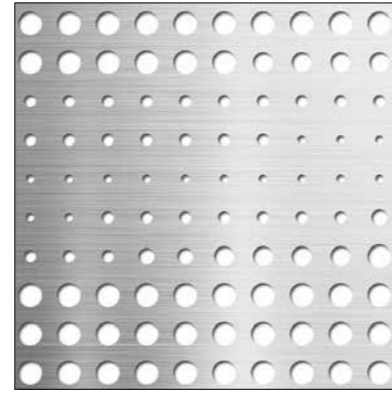
İSTANBUL AIRPORT

Yer / Location	İstanbul, Türkiye
Tarih / Date	2019
Mimar / Architect	Grimshaw, Nordic Office of Architecture, Haptic Architects
Tip / Type	Ulaşım / Transportation

Ödül / Award

Dünya Mimarlık Festivali 2019 Finalist / Ulaşım
World Architecture Festival 2019 Finalist / Transportation
LEED Gold Certified



**Uygulama / Application**

İç mekan alın kaplaması
Interior facade lining

Ürün / Product

Ø10mm, Ø15mm, Ø20mm, Ø30mm
multiperfore metal
Ø10mm, Ø15mm, Ø20mm, Ø30mm
multiperforated metal

Malzeme / Material

Alüminyum / Aluminum

Yüzey / Surface

Elektrostatik toz boya
Electrostatic powder coating
Kod / Code: 09638.MWS34



İSTANBUL HAVALİMANI / DUTY FREE

İSTANBUL AIRPORT / DUTY FREE

Yer / Location

İstanbul, Türkiye

Tarih / Date

2019

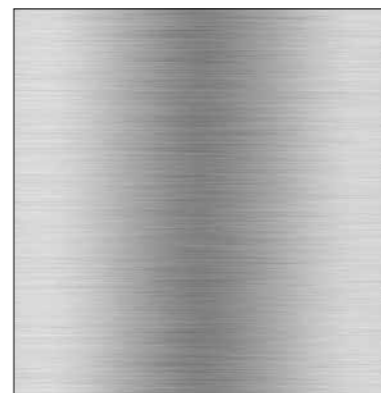
Mimar / Architect

Tabanlıoğlu Architects

Tip / Type

Ticari / Commercial



**Uygulama / Application**

İç mekan alın kaplaması
Interior facade lining

Ürün / Product

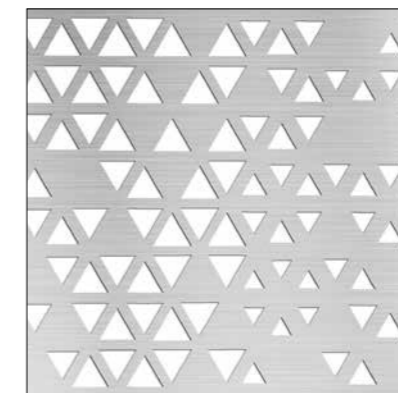
Solid

Malzeme / Material

Alüminyum / Aluminum

Yüzey / Surface

Elektrostatik toz boya
Electrostatic powder coating
Kod / Code: NCS 1002 Y50R

**Uygulama / Application**

İç mekan alın kaplaması
Interior facade lining

Ürün / Product

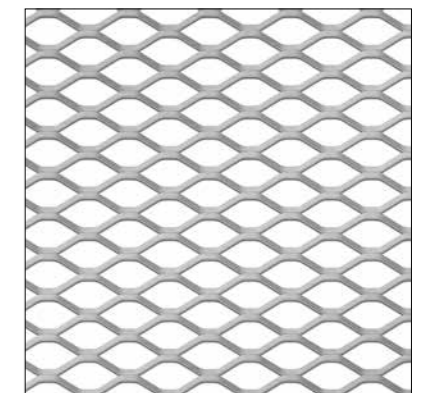
Desen kesim / Pattern cut

Malzeme / Material

Alüminyum / Aluminum

Yüzey / Surface

Elektrostatik toz boya
Electrostatic powder coating
Kod / Code: 09638.MWSw

**Uygulama / Application**

İç mekan alın kaplaması
Interior facade lining

Ürün / Product

115x50x12mm genişletilmiş metal
115x50x12mm expanded mesh metal

Malzeme / Material

Alüminyum / Aluminum

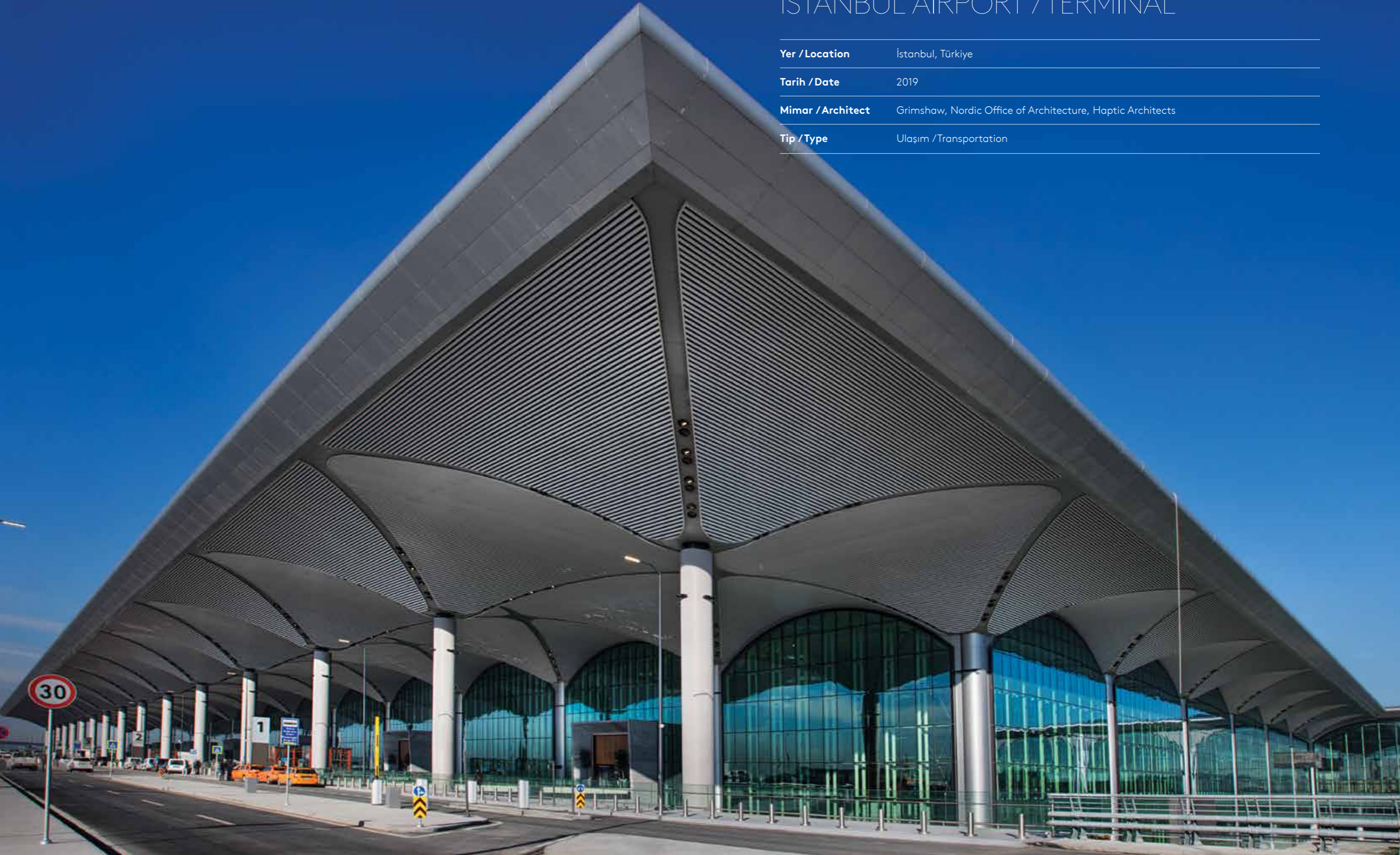
Yüzey / Surface

Elektrostatik toz boya
Electrostatic powder coating
Kod / Code: 09620.PH406
Renk / Colour: BONH406

İSTANBUL HAVALİMANI / TERMİNAL

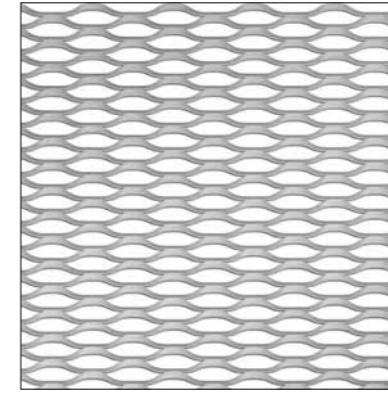
İSTANBUL AIRPORT / TERMINAL

Yer / Location	İstanbul, Türkiye
Tarih / Date	2019
Mimar / Architect	Grimshaw, Nordic Office of Architecture, Haptic Architects
Tip / Type	Ulaşım / Transportation





İSTANBUL HAVALİMANI / TERMİNAL
İSTANBUL AIRPORT / TERMINAL
İstanbul, Türkiye



Uygulama / Application

Çatı / Roof

Ürün / Product

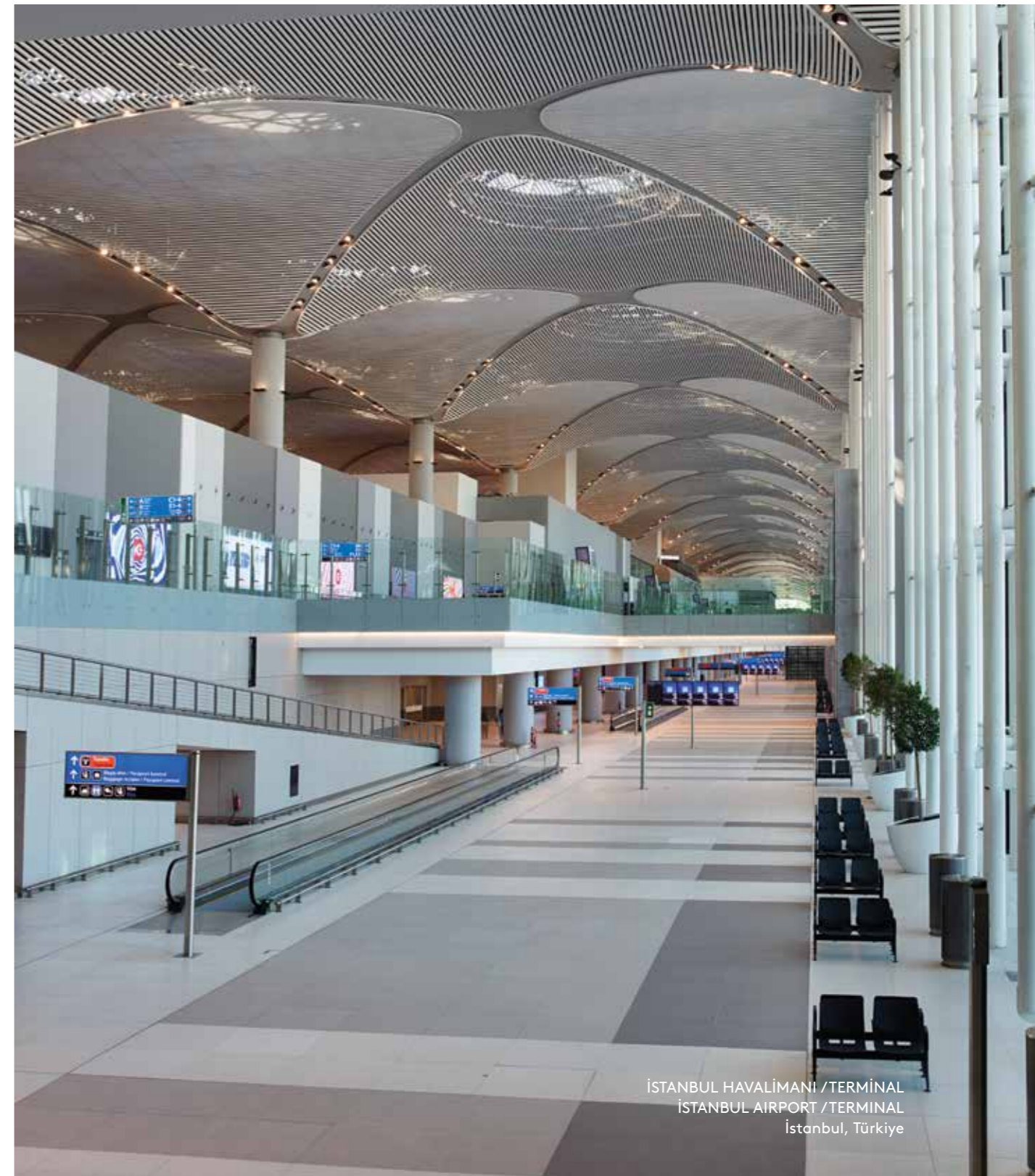
100x33x4mm genişletilmiş metal
100x33x4mm expanded mesh metal

Malzeme / Material

Alüminyum / Aluminum

Yüzey / Surface

Elektrostatik toz boya
Electrostatic powder coating
RAL 7016 mat / matt

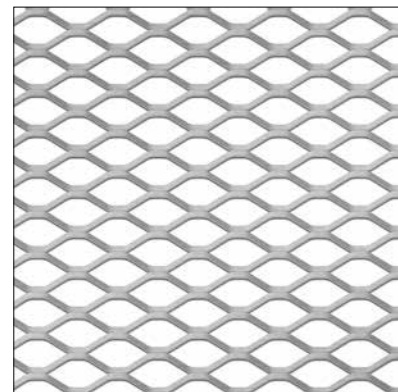


İSTANBUL HAVALİMANI / TERMİNAL
İSTANBUL AIRPORT / TERMINAL
İstanbul, Türkiye

İSTANBUL HAVALİMANI /
THY D BÖLGESİ SERVİS BİNALARI
İSTANBUL AIRPORT /
THY D ZONE SERVICE BUILDINGS



İstanbul Havalimanı / Bakım Hattı Hangarı Istanbul Airport / Maintenance Line Hangar



Uygulama / Application

Yürüme yolu / Walkway

Ürün / Product

75x25x6mm genişletilmiş metal
75x25x6mm expanded mesh metal

Malzeme / Material

Çelik / Steel

Yüzey / Surface

Sıcak daldırma galvaniz kaplamalı
Hot dip galvanized

İstanbul Havalimanı / IFS Uçak Deposu Istanbul Airport / IFS Flight Storage



İstanbul Havalimanı / THY Kargo Üssü Istanbul Airport / THY Cargo Forward Base



Uygulama / Application

Yürüme yolu / Walkway

Ürün / Product

75x25x6mm genişletilmiş metal
75x25x6mm expanded mesh metal

Malzeme / Material

Çelik / Steel

Yüzey / Surface

Sıcak daldırma galvaniz kaplamalı
Hot dip galvanized

İstanbul Havalimanı / THY Yük Cihazı Onarım Binası Istanbul Airport / THY Unit Load Device Repair Building



Uygulama / Application

Logo cephe / Logo facade

Ürün / Product

Ø8-D12mm delikli metal
Ø8-P12mm perforated metal

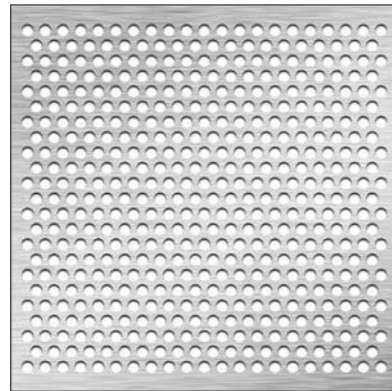
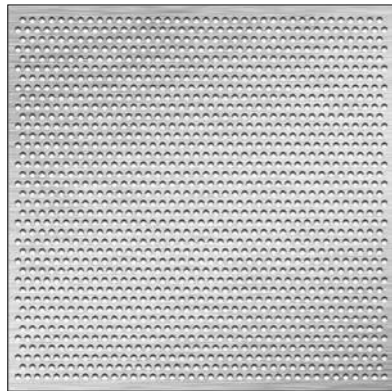
Malzeme / Material

Alüminyum / Aluminum

Yüzey / Surface

Elektrostatik toz boya
Electrostatic powder coating

İstanbul Havalimanı / Enerji Merkezi Istanbul Airport / Energy Center



Uygulama / Application

Cephe / Facade

Ürün / Product

Ø8-D15.3mm delikli metal
Ø8-P15.3mm perforated metal
Ø12-D18mm delikli metal
Ø12-P18mm perforated metal

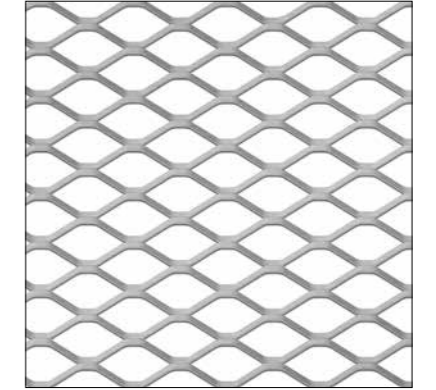
Malzeme / Material

Alüminyum / Aluminium

Yüzey / Surface

Elektrostatik toz boya
Electrostatic powder coating
Kod / Code:
Ø8mm - RAL 3001, RAL 9010
Ø12mm - RAL 9007 parlak / glossy

DHL Kargo Binası / DHL Cargo Building



İstanbul Havalimanı / Ana Girişi Istanbul Airport / Main Entrance



Uygulama / Application

Cephe / Facade

Ürün / Product

115x50x10mm genişletilmiş metal
115x50x10mm expanded mesh metal

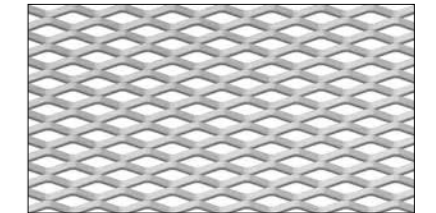
Malzeme / Material

Alüminyum / Aluminium

Yüzey / Surface

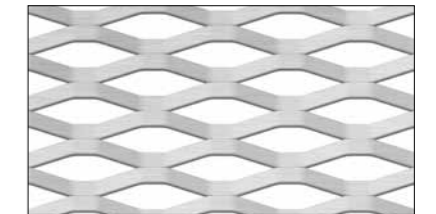
Elektrostatik toz boya
Electrostatic powder coating
RAL 9006 parlak / glossy (DHL)
Kod / Code: 09620.PH406 BONH406,
RAL 7021 mat / matt (Ana giriş / Main entrance)

İstanbul Havalimanı / Çelebi Kargo ve Ofis Binası Istanbul Airport / Çelebi Cargo and Office Building



Ürün / Product

60x20x5mm genişletilmiş metal
60x20x5mm expanded mesh metal



Uygulama / Application

Cephe / Facade

Malzeme / Material

Alüminyum / Aluminium

Yüzey / Surface

Elektrostatik toz boya
Electrostatic powder coating
RAL 7015 mat / matt

Ürün / Product

200x80x14mm genişletilmiş metal
200x80x14mm expanded mesh metal

ENSTALASYON
PROJELERİ
ART INSTALLATION
PROJECTS

BARJEEL

Yer / Location	Dubai, UAE
Tarih / Date	2019
Mimar / Architect	MAS - Miskavi Architecture Studio
Tip / Type	Sanat ve Heykel / Art & Sculpture
Organizatör / Organizer	Dubai Design Week 2019
Fotoğraf / Photo	Laurian Ghinitoiu

MAS Mimarlık tarafından Dubai Design Week 2019'da sergilenmek üzere tasarlanan 'Barjeel' yerleştirmesi, Körfez coğrafyasında yüzyıllardır pasif iklimlendirme için kullanılan ikonik rüzgâr kulelerinden esinlenerek üretilmiştir. Geri dönüştürülmüş mukavva ve alüminyum gibi hafif ve sürdürülebilir malzeme kullanımı ile geometrik soyutluk kavramı aracılığıyla geleneksel rüzgâr kulesi yeniden yorumlanarak, ziyaretçiler için serin ve dingin bir dinlenme alanı yaratılması hedeflendi.

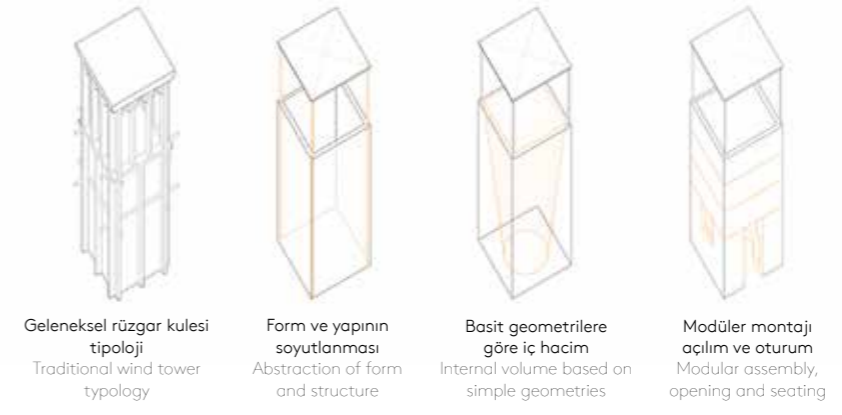
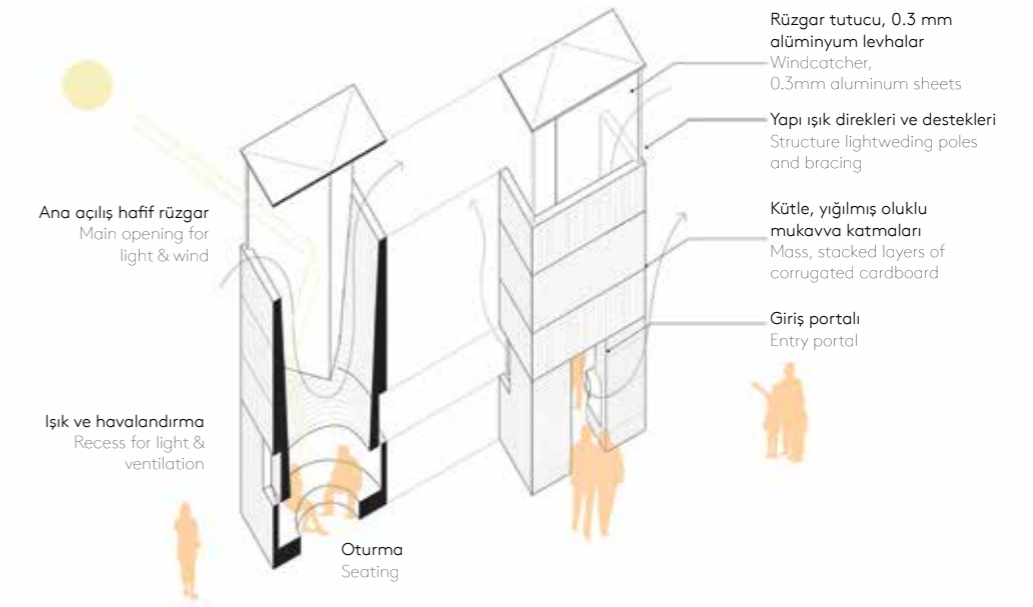
İslam Mimarisinde sıkça rastlanan geometrik formlardan referans alınarak, mukavva katmanların içinde kalan boşluk aşağıdan yukarıya çıktıkça daireden kareye dönüşen heykelsi bir hacim olarak kurgulandı. Bu değişken iç formun gelişiminde sokak kotunda ziyaretçiler için samimi bir oturma alanı yaratılırken, üst kotta gün ışığı ve hâkim rüzgârın etkisinin maksimize edilmesi amaçlandı. İç hacmin üzerinde asılı duran 0.8 mm kalınlığında alüminyum levhalardan oluşan "yelkenlere" çorparak aşağıya alınacak esintiler ile üst ve yan açıklıklardan içeriye süzülen gün ışığı sayesinde gün boyunca değişken ışık oyunlarını barındıran enstalasyon, gece ise karton katmanlar arasına gizlenmiş lineer LED armatürler ile aydınlatılarak içten dışa ışık saçan bir kütle olarak algılanacak.

'Barjeel' was exhibited at Dubai Design District (d3) during Dubai Design Week 2019. 'Barjeel' is an architectural installation inspired by the iconic wind towers of the Gulf region, which have been used for centuries as passive cooling devices.

Through geometric abstraction and the use of readily available recycled cardboard and aluminum, the installation re-interprets the traditional wind tower while creating a cool place of rest and contemplation for visitors.

The interior is conceived as a carved void that transforms from a circle at the base to a square on top as a reference to the simple geometric forms used widely in Islamic Architecture. The resulting space is a three-dimensional volume that allows collective seating at street level with maximum exposure to natural light and prevailing winds at the top. Cooling breezes are funneled down to the seating area below via the windcatcher, and natural light filters through the top and side recesses to create a passively cooled, shaded space with lighting qualities that change throughout the day. At night, the structure is illuminated through an array of LED strips embedded in the layers of cardboard, producing the effect of a solid structure that seemingly emanates light from within.





İmalat konsepti patlatılmış diyagramlar / Exploded fabrication concept diagrams



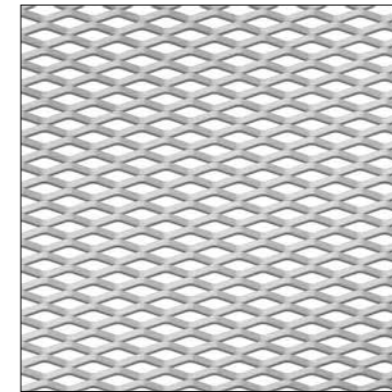


KONTEYNER PARK

CONTAINER PARK

Yer / Location	İzmir, Türkiye
Tarih / Date	2016
Mimar / Architect	Atölye (Batuhan Türker, Begüm Ural, Buşra Tunç, Engin Ayaz, Murathan Sırakaya, Nesile Yalçın, Nujen Acar)
Tip / Type	Ofis / Office
Organizatör / Organizer	Ege Üniversitesi / Ege University
Fotoğraf / Photo	Yerçekimi

Ödül / Award A+ Awards 2016 Prefab Kategorisi / Architizer A + Awards 2016 Prefab Category



Uygulama / Application

Kanopi / Canopy

Ürün / Product

60x20x5mm genişletilmiş metal
60x20x5mm expanded mesh metal

Malzeme / Material

Alüminyum / Aluminum

Yüzey / Surface

Elektrostatik toz boya
Electrostatic powder coating



Ege Üniversitesi'nin 2014'te başladığı İDEEGE Teknopark kurulum sürecinin parçası olarak, ATÖLYE ekibi, projeye portfolyosundaki yenilikçi sistem tasarımı projeleri vesilesi ile dahil oldu. Tipolojik olarak geçmişte devlet binalarına yakın öğeler barındıran Teknopark binası algısını dönüştürme hedefiyle yola çıkılarak, masterplan ölçeğinde farklı insan odaklı düzenlemelerin ardından, Teknopark'ın 'mıknatısı' olması için, özgün bir konteyner park projesi geliştirildi.

35 adet ikinci el konteyneri dönüştürerek yapılan 1000m²'lik konteyner binası; biyoteknoloji, enerji, malzeme ve yazılım ile ilgili konularda AR-GE yapan yerel ve global firmalara ev sahipliği yaparken stratejik olarak programa yerleştirilen "katalizörler" ile tüm kullanıcılar arasında etkileşimin ve olası iş birliklerinin önü açıldı.

Kapalı sirkülasyon alanını sıfırlayarak etkin metrekare kullanımını sağlayan, ortak avlu tasarımıyla kesişim noktalarını arttıran, geçirgen sınırları ile şeffaflığı ön planda tutan bu yapı, ideEGE'nin hedeflediği açık inovasyon sistemi için de iyi bir örnek oluşturmuş oldu.

Recognizing that the 21st Century promises new productive relationships between education, research, and industry, iDEEGE Teknopark A.Ş. approached Atolye Labs about a facility to foster interdisciplinary collaboration and anchor the emerging technopark in the heart of Izmir, a bustling cosmopolis in Western Turkey. The resulting project repurposes 35 second hand shipping containers to form the centerpiece of a new, vibrant research community on the campus as well as to function as a creative magnet for talent in Ege University, Izmir and Aegean region at large.

The 1000m² technopark facility will house independent R&D facilities of large Turkish and International companies focusing on biotechnology, energy, materials and software research. This program is coupled with strategically situated "catalysts" to increase interaction and collaboration potential among all members of this community.

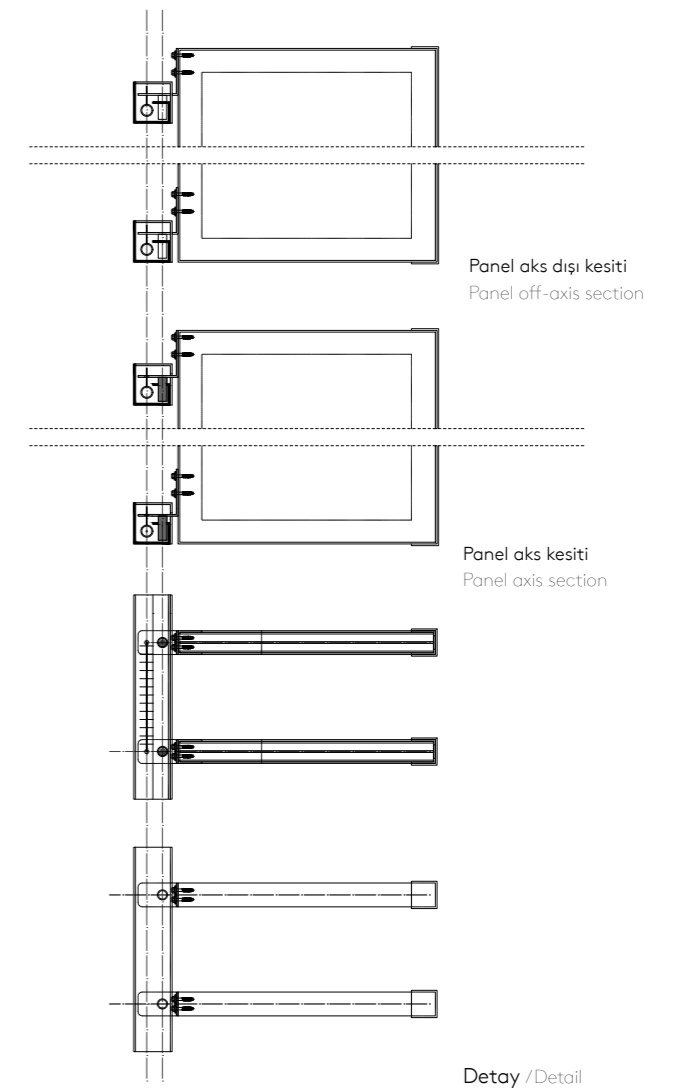
The project was unique not only in terms of its fast-paced research, design and construction process, but also because the project's brief, site and program was developed and refined by the design team itself. Furthermore, key design principles of site-specificity, ecology and future proofing helped create a role model for similar institutions in Turkey and beyond.



AKBANK SOSYAL

AKBANK SOCIAL

Yer / Location	İzmit, Türkiye
Tarih / Date	2020
Mimar / Architect	TECE Architects
Tip / Type	Sanat ve Heykel / Art & Sculpture
Organizatör / Organizer	Akbank Akademi Yaşam Merkezi / Akbank Academy Living Center
Fotoğraf / Photo	Emrah Altınok





KABUKTAKİ HAREKET MOTION IN THE SHELL

Yer / Location	Antalya, Türkiye
Tarih / Date	2017
Mimar / Architect	Melike Altınışık Architects
Tip / Type	Sanat ve Heykel / Art & Sculpture
Organizatör / Organizer	4. Uluslararası Mimari Bienali Antalya 2017 4. International Architectural Biennale Antalya 2017

Mimaride alışlagelmiş yapım geleneklerinin doğadan öğrenerek çağdaş ve dijital üretim teknolojileri ile bütünlüşmesi sonucu ortaya çıkan 'Kabuktaki Hareket' tasarımında, Bienal'in gerçekleştiği eşsiz Akdeniz coğrafyası esin kaynağı olmuştur. Üretilen iki ana kabuk, farklı malzemeler ve farklı üretim teknikleri kullanılarak, doğanın içerisinde farklı deneyim alanları yaratan araçlar olarak tasarlanmıştır.

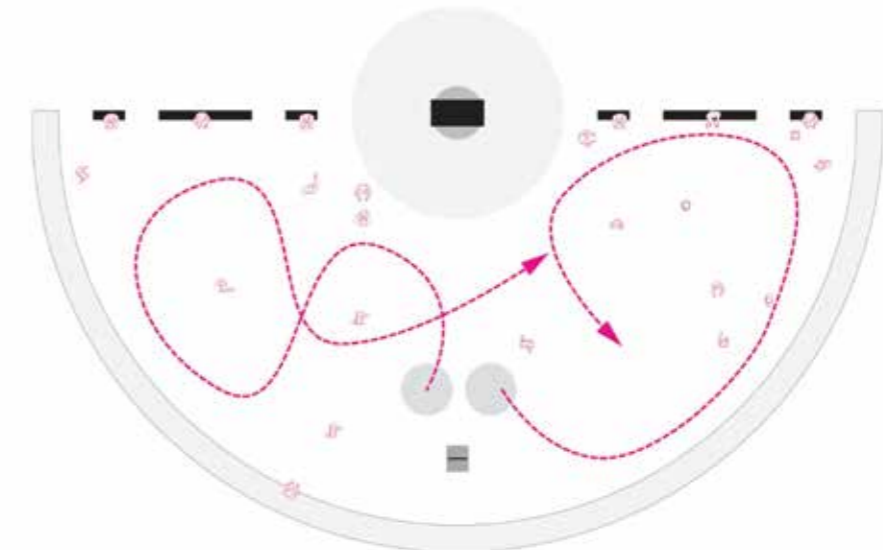
'Kabuk' kendi varoluşu gereği durağan bir kavramı temsil ederken, onu süregelen yapan 'Hareket'i sağlayan şey yani 'süreklilik' insan ile başlamaktadır. Bu anlamda öncelikle insan kabukla karşılaşır, kabuğu keşfeder ve sonra kabuğu deneyimlemeye başlar. 'Kabuktaki Hareket'in merkezinde var olan insanın bu bireysel deneyimi üzerinden 'süreklilik arayışı' yolculuğuna çıkılır.

Kabuktaki Hareket deneyim üreten 'an'lar yaratarak, geleceğe taşınan 'anı'ların süreklilik arayışından beslenir. Deneyim kabukta başlar, hareket onu sürekli kılar.

'The Motion in the Shell', which is the end result of integrating traditional construction traditions in nature with modern and digital fabrication technologies, is inspired by the unique Mediterranean geographical location. The two main shells produced are designed as tools that create different areas of experience within the nature, using different materials and different fabrication techniques.

While the 'shell' represents a static concept for its own existence, the thing that provides the 'Motion' which makes it persistent, namely 'continuity', begins with human. In this sense, the person encounters with the shell, explores the shell, and then begins to experience the shell. The person who is in the center of the 'Motion in the Shell' goes on his quest for 'continuity' through this individual experience.

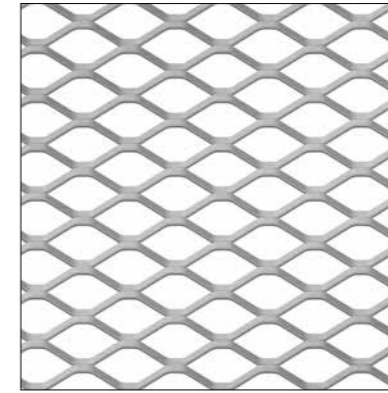
Motion in the Shell is nourished by the search for continuity of the 'memories' moving into the future, while creating 'moments' that produce experience. Experience starts in the shell, motion makes it persistence.





TRIMTAB. 1

Yer / Location	İstanbul, Türkiye
Tarih / Date	2016
Mimar / Architect	Atölye (Elif Karaköse, Engin Ayaz, Nesile Yalçın)
Tip / Type	Sanat ve Heykel / Art & Sculpture
Organizatör / Organizer	Beşiktaş Belediyesi / Beşiktaş Municipality
Fotoğraf / Photo	Ece Çiftçi



Uygulama / Application

Kentsel mobilya / Urban furniture

Ürün / Product

115x50x12mm genişletilmiş metal
115x50x12mm expanded mesh metal

Malzeme / Material

Alüminyum / Aluminum

Yüzey / Surface

Elektrostatik toz boya
Electrostatic powder coating

Trimtab, ATÖLYE'nin kentsel müdahale serisinin üst başlığı olarak, Buckminster Fuller'ın "trim tab" konseptinden esinlenen, minimum malzeme ile maksimum etkiyi araştıran bir deneyler serisidir.

Bu serinin ilki olan Trimtab.1 ile, Levent Çarşısı'nda, yarı geçiş ve tekerlekli bir yapısal çerçeve, üç farklı senaryo üzerinden tasarlanmıştır. Koridor ile yeni bir sirkülasyon aksı tanımlanırken, geniş bir oda ve küçük adalarla da farklı senaryolar önerilmektedir. Bir yandan da tekerlekleri ile başka olasılıklara da imkan tanıyan bu separatörler, oturma, yaşlanma ve peyzaj ekleri için bir altlık oluşturmaktadırlar.

Oluşan deneysel sistem, şehrin kaosunda bireyin izole olup kendisiyle barışabilmesi için bir fırsat tanımaktadır. Aynı zamanda da, toplum ölçeğinde, kullanıcıların mikro alanlar ve sosyal objeler üzerinden etkileşim ve empati kurmasına izin vermektedir.

Trimtab is the umbrella term for the urban intervention experiment series by ATOLYE Labs. Inspired by Buckminster Fuller's emphasis on trim tab, this project explores the effect of minimalist material sets with highest impact, across public spaces.

Trimtab. 1 is the first exploration, where a robust, translucent and wheeled structural framework takes the stage. As an urban API, this superstructure allows variable placement with three delineated scenarios (room, corridor, three islands), coupled with compositional variety for seating, leaning, and planting.

This system suggests peace at two different levels: isolation and interaction. On a personal basis, the vertical panels have the capacity to form an oasis in a rather hectic context, thus enabling a peace of mind, even on a fleeting basis. On a communal basis, a shifting field condition with social objects enables serendipitous conversations and mutual empathy across strangers.



TRIMTAB.1
İstanbul, Türkiye



TRIMTAB.1
İstanbul, Türkiye

YAĞMUR DUASI / PRAY FOR RAIN

Yer / Location	İstanbul, Türkiye
Tarih / Date	2018
Mimar / Architect	SO! Mimarlık ve Fikiryat
Tip / Type	Sanat ve Heykel / Art & Sculpture
Organizatör / Organizer	Kahve Dünyası Güncel Sanat Köşesi Yanköşe Contemporary Art Corner of the Kahve Dünyası Yanköşe
Fotoğraf / Photo	Flufoto

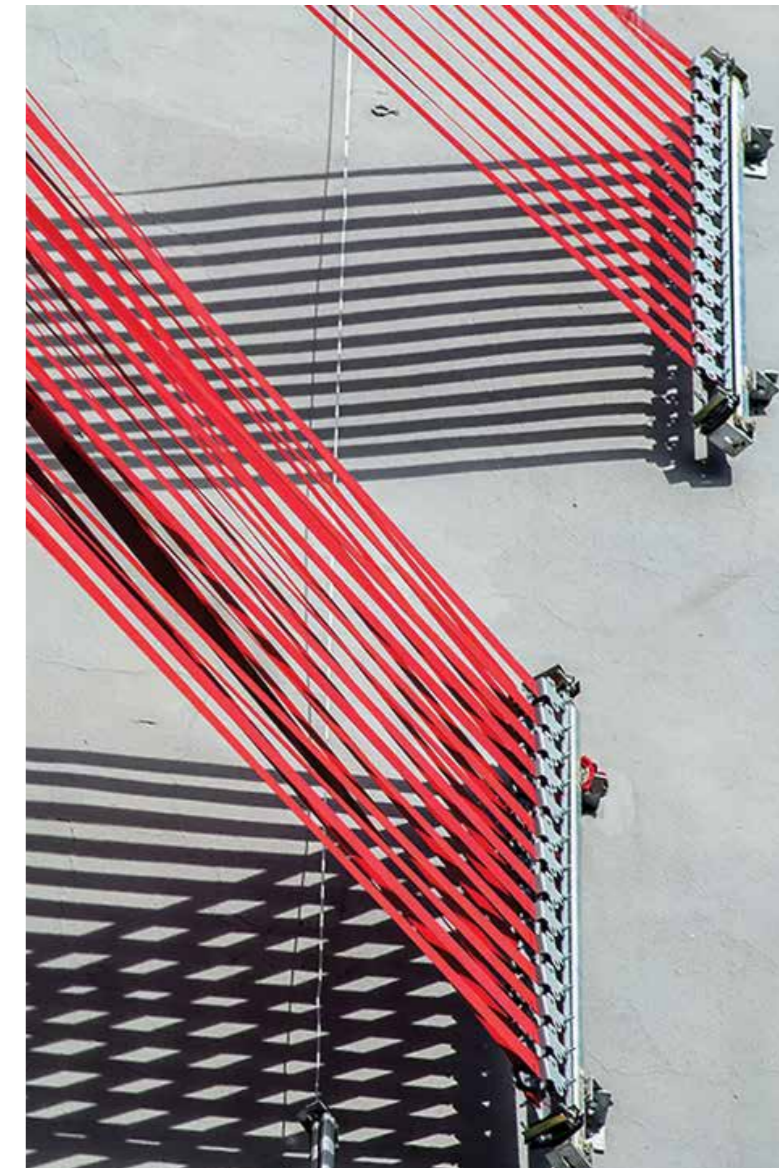
Bir yapıtın tüm doğa olaylarına açık bir yerde sergilenecek olması; özel olarak iklimlendirilmiş, kontrollü bir alanda değil de her mevsimin kendine has koşulları ile başa çıkarak varlığını sürdüreceği olması neyi değiştirir? Kızgın güneş, sel olup taşan yağmurlar ve rüzgâr önlem alınması gereken faktörler yerine tasarımı dönüştüren işbirlikçiler olarak düşünülebilir mi? SO?'nun Yanköşe'nin bu üçüncü edisyonu için mekâna özel olarak tasarladıkları "Yağmur Duası" bu sorulardan yola çıkıyor.

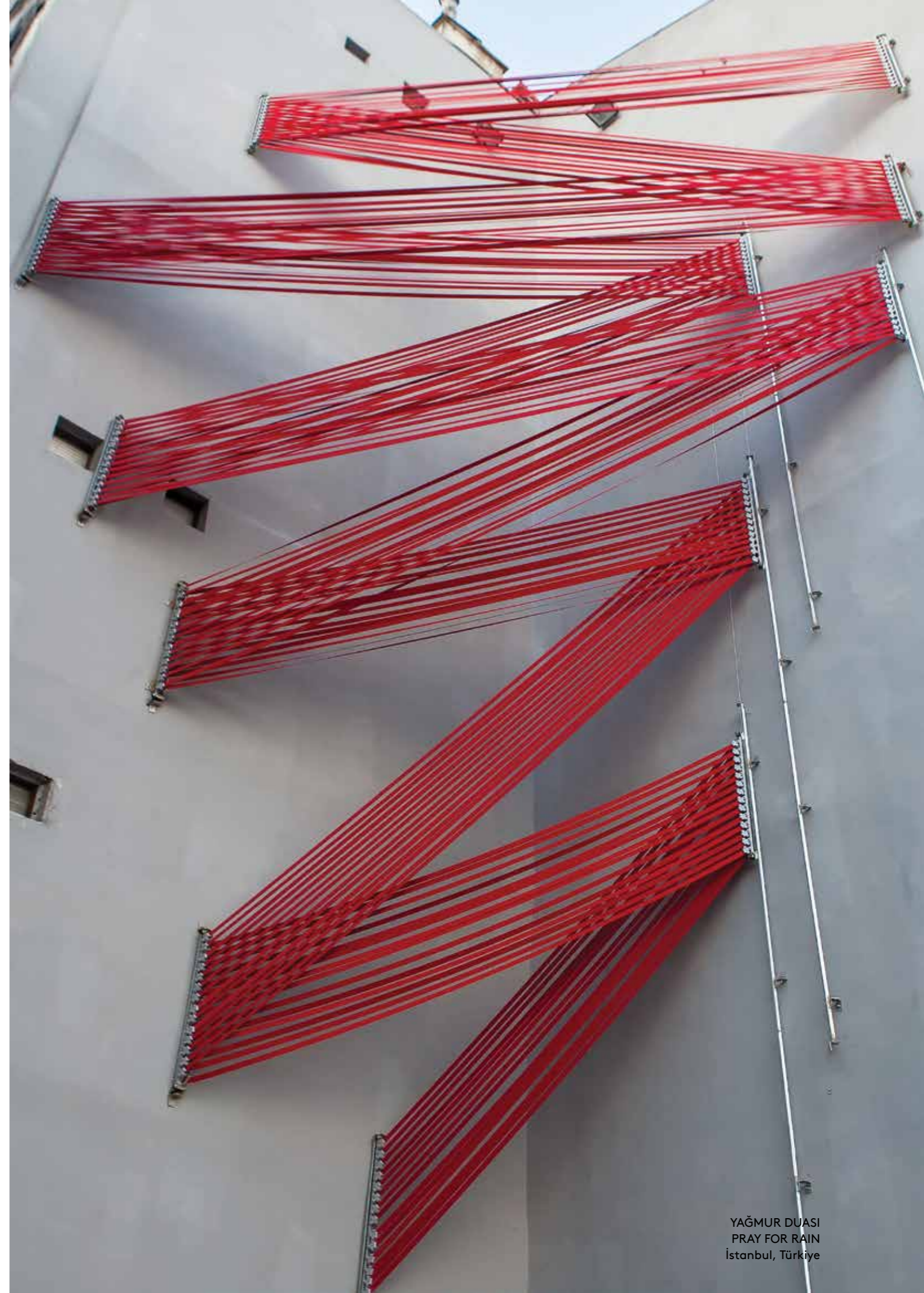
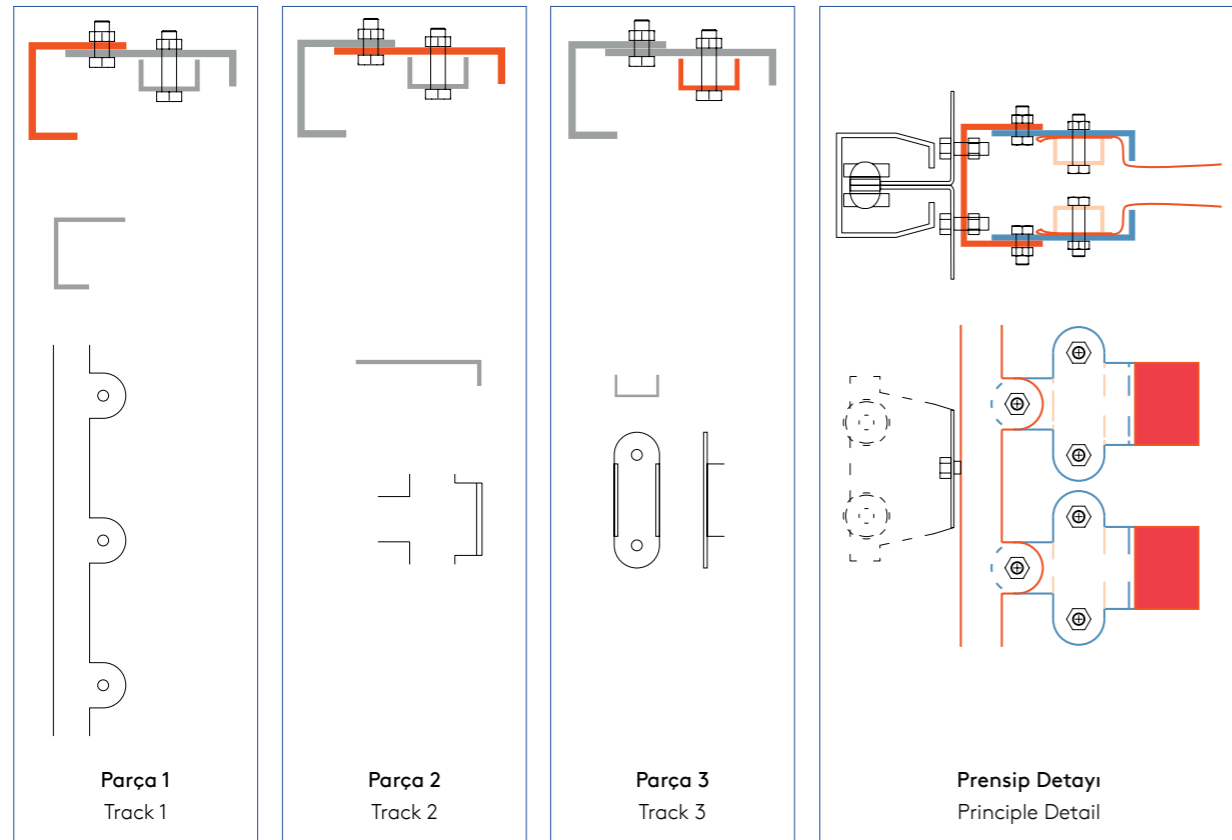
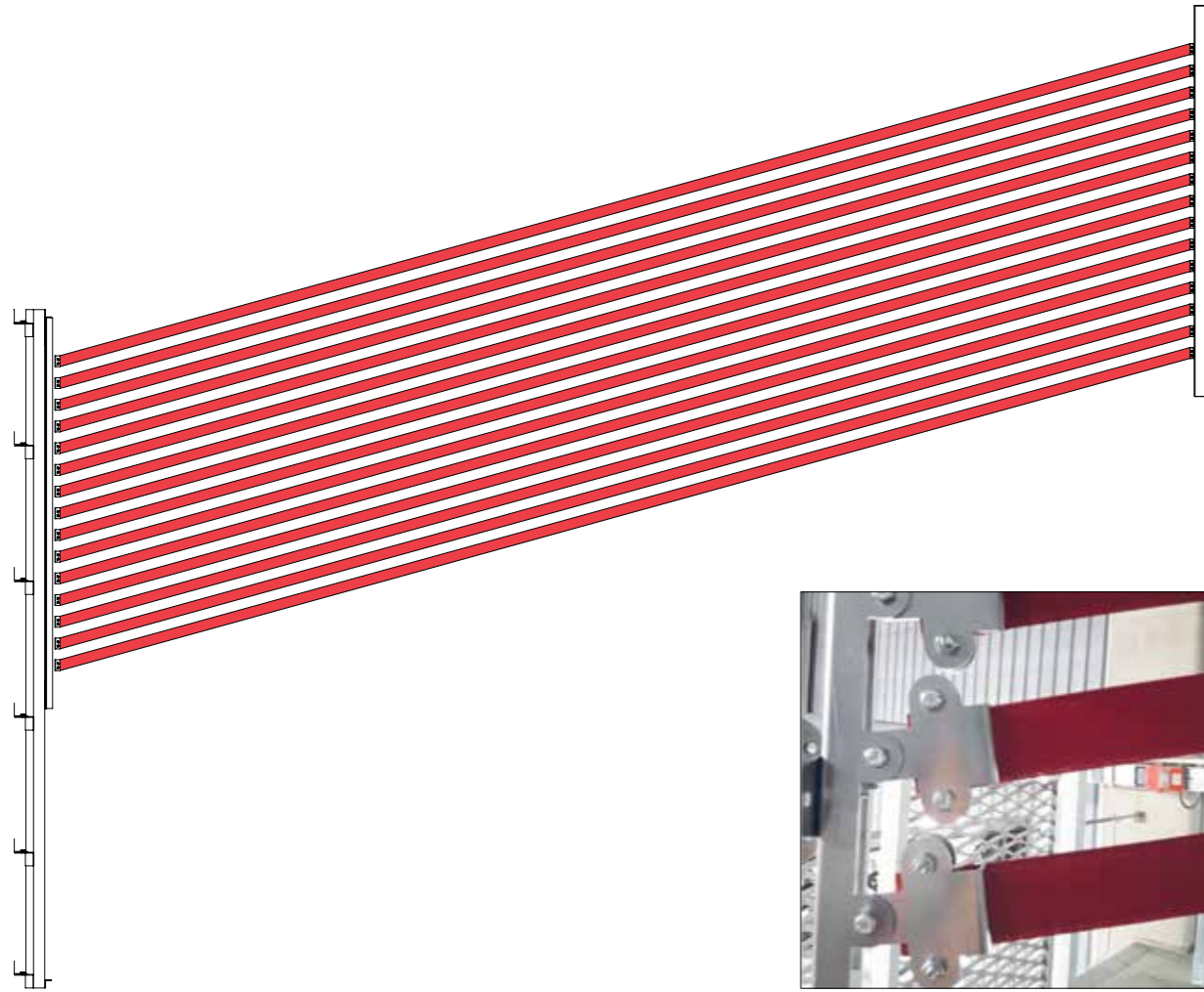
Sonbahar-kış aylarında sergilenecek bu çalışma için açık havada yer almak bir tasarım faktörü. Yerleştirmenin kendisi, gölgesi, hacmi, biçimi ve etkisi zaman içinde değişebiliyor, ancak değişmesi için yağmura ihtiyacı var. Hareketi, hava durumu öngörülebildiği oranda öngörülebilir olan "Yağmur Duası", kente ait olmasına rağmen doğaya dair, gösterişine rağmen başka bir unsura muhtaç, dışarıdan bakıldığında soyut olmasına rağmen işleyiş anlamında somut bir çalışma. İkiliklerden beslenen bu yerleştirme kentteki kaosa ve hava durumuna usulca ayak uydururken; önünden geçenleri doğaya, kente, zamana dair birkaç saniyelikliğine de olsa yeniden düşünmeye sevk edebilirse görevini tamamlamış olacak.

If a work is to be exhibited in open air, facing all the elements; what does that change – if rather than in a specially climatized, controlled space, it sustains its existence by coping with every season's unique conditions? Can the scorching sun, rain that may cause flooding and the wind be considered collaborators that transform design, rather than events that require precaution? These are the questions "Pray for Rain", specially designed for the site of Yanköşe by SO?, departs from.

To be shown in the autumn and winter months, the work will be installed in the open air, and that is a design factor. The installation itself, its shadow, volume, form and effect can change in time, but they need rain to change. The movement of "Pray for Rain" is predictable only as far as the weather is predictable. It is about nature although it belongs to the city, despite its spectacular appearance

it needs an external element, and although it appears abstract at first, it is a concrete work in terms of its functioning. Fostered by dualities, this installation gently falls in step with the city's chaos and weather; and it will have completed its mission if it encourages passers-by to think about nature, the city and time, even if only for a few moments.





Yaklaşımımız, İstanbul Modern'i çevreleyen alanı tüm bileşenleriyle birlikte parçalara ayırmak ve mimarinin geçici yüzünü gözler önüne serecek şekilde yeniden bir araya getirmektir. Tasarım burada inşa edilmiş önceki binaların geometrilerini alıyor ve bunları birbirleriyle çarpıştırarak kaotik bir biçime sokuyor. Fakat gün içinde şeffaf şekiller katılaştıkça bu kaos da bir anlam ifade etmeye başlıyor. Geçmişin geometrileri bir görünür bir görünmez oluyor. Bölgenin endüstriyel tarihinden beslenen "KATI OLAN HER ŞEY", hem geçmişe dair bir hatırlatma hem yakında yeniden değişecek olan bölgenin geleceğine dair bir bildiri; geleceğe daha eleştirel bakmamızı öneren.

Our design approach developed from the research we did about the history of the site. We dismantled the space around İstanbul Modern with all its elements and previous constructions and reassembled them in a new way, showing the ephemeral side of architecture. The design borrows geometries from previous buildings and crunches them together in a chaotic way. But this chaos starts making sense over the course of a day as the transparent shapes become opaque by the heat and movement of the sun. Past geometries become visible, and invisible. The space is a reminder of the past but also a statement about the future development of the area. It is a place of memory as well as a breeding ground for the ideas about its future.

KATI OLAN HER ŞEY ALL THAT IS SOLID

Yer / Location	İstanbul, Türkiye
Tarih / Date	2015
Mimar / Architect	PATTU
Tip / Type	Sanat ve Heykel / Art & Sculpture
Organizatör / Organizer	Yap İstanbul Modern MOMA, MOMA PS1







KASSO MÜHENDİSLİK SAN. VE TİC. A.Ş.
İstanbul Anadolu Yakası OSB
2. Sokak No: 5, 34953
Tuzla İstanbul TR

T +90 216 593 14 85 (pbx)
F +90 216 593 14 89

www.kasso.com.tr

12.20.00

KASSO DIŞ TİC. LTD. ŞTİ.
İstanbul Anadolu Yakası OSB
2. Sokak No: 5, 34953
Tuzla İstanbul TR

T +90 216 593 14 86
F +90 216 593 14 89

